



årsrapport 2006



INTERESSENTSKABET

Reno-Nord

Årsrapport 2006

Indholdsfortegnelse	Side
Interessentoplysninger.....	2
Ledelsespåtegning.....	3
Revisionspåtegning	4
Ledelsesberetning	5 - 6
Hovedtal.....	7
Anvendt regnskabspraksis.....	8 - 10
Resultatopgørelse.....	11
Balance.....	12
Pengestrømsopgørelse.....	13
Noter	14 - 21
Delregnskab, energianlæg.....	22
Delregnskab, kontrolleret losseplads	23
Delregnskab, kølemøbler og elektronikaffald.....	24
Supplerende beretning, interessentkommuner	25
Supplerende beretning, personale.....	26
Supplerende beretning, energianlæg.....	27 - 32
Supplerende beretning, kontrolleret losseplads	33 - 34
Bilag	

Interessentskabsoplysninger

I/S Reno-Nord
Troensevej 2
DK-9220 Aalborg Øst

Telefon : 98 15 65 66
Telefax : 98 15 17 97

E-mail : renonord@renonord.dk
www.renonord.dk

CVR nr. : 46076753
EAN-nr. : 5798000016460

INTERESSEENTER

I/S Reno-Nord omfatter kommunerne:

- Arden
- Dronninglund
- Hals
- Sejflod
- Skørping
- Aabybro
- Aalborg

BESTYRELSE

Formand, byrådsmedlem Sigvart Sigvartsen	Aalborg
Næstformand, byrådsmedlem Jørn Krogsgaard indtil 31. januar 2006	Aabybro
Næstformand, borgmester Børge Olsen fra 1. februar 2006	Skørping
Borgmester H. C. Maarup	Arden
Byrådsmedlem Johannes Elsnab	Hals
Byrådsmedlem Børge Tjelle Hansen	Dronninglund
Borgmester Kristian Schnoor	Sejflod
Byrådsmedlem Jan Andersen fra 1. februar 2006	Aabybro
Byrådsmedlem Rainer Dannemare	Aalborg
Byrådsmedlem Signe Friis	Aalborg
Byrådsmedlem Tommy Eggers	Aalborg
Byrådsmedlem Kaj Kjær	Aalborg
Byrådsmedlem Ib Rasmussen	Aalborg
Rådmand Henrik Thomsen	Aalborg
Medarbejderrepræsentant Kinndy Martens	I/S Reno-Nord

DIREKTION

Henrik Skovhaug

ADVOKAT

Advodan Syd

REVISOR

Kommunernes Revision
RSMplus, Statsautoriseret revisionsaktieselskab

BANK

Danske Bank
BG Bank



Ledelsespåtegning

Bestyrelse og direktion har dags dato aflagt årsrapporten for 2006 for I/S Reno-Nord.

Årsrapporten er aflagt i overensstemmelse med årsregnskabsloven.

Vi anser den valgte regnskabspraksis for hensigtsmæssig, således at årsrapporten giver et retvisende billede af interessenskabets aktiver og passiver, finansielle stilling samt resultat.

Aalborg, den 23. marts 2007

Bestyrelse

Uffe Sørensen (Sign.)
Brønderslev Kommune

Jammerbugt Kommune

H. C. Maarup (Sign.)
Mariagerfjord Kommune

Børge Olsen (Sign.)
Rebild Kommune

Keld Jul Vagner (Sign.)
Aalborg Kommune

Tommy Eggers (Sign.)
Aalborg Kommune

Nils Bell (Sign.)
Aalborg Kommune

Anne-Dorte Krog (Sign.)
Aalborg Kommune

Anette Valentin (Sign.)
Aalborg Kommune

Aalborg Kommune

Aalborg Kommune

Sigvart Sigvartsen (Sign.)
Aalborg Kommune

Sigvart Sigvartsen (Sign.)
Formand

Henrik Skovhaug (Sign.)
Direktør

Revisionspåtegning

DEN UAFHÆNGIGE REVISORS PÅTEGNING

Til interessenterne i I/S Reno-Nord

Vi har revideret årsrapporten for I/S Reno-Nord for regnskabsåret 1. januar - 31. december 2006, omfattende ledelsespåtegning, ledelsesberetning, anvendt regnskabspraksis, resultatopgørelse, balance, pengestrømsopgørelse og noter. Årsrapporten aflægges efter årsregnskabsloven.

Ledelsens ansvar for årsrapporten

Ledelsen har ansvaret for at udarbejde og aflægge en årsrapport, der giver et retvisende billede i overensstemmelse med årsregnskabsloven. Dette ansvar omfatter udformning, implementering og opretholdelse af interne kontroller, der er relevante for at udarbejde og aflægge en årsrapport, der giver et retvisende billede uden væsentlig fejlinformation, uanset om fejlinformationen skyldes besvigelser eller fejl, samt valg og anvendelse af en hensigtsmæssig regnskabspraksis og udøvelse af regnskabsmæssige skøn, som er rimelige efter omstændighederne.

Revisors ansvar og den udførte revision

Vort ansvar er at udtrykke en konklusion om årsrapporten på grundlag af vor revision. Vi har udført vor revision i overensstemmelse med danske revisionsstandarder. Disse standarder kræver, at vi lever op til etiske krav samt planlægger og udfører revisionen med henblik på at opnå høj grad af sikkerhed for, at årsrapporten ikke indeholder væsentlig fejlinformation.

En revision omfatter handlinger for at opnå revisionsbevis for de beløb og oplysninger, der er anført i årsrapporten. De valgte handlinger afhænger af revisors vurdering, herunder vurderingen af risikoen for væsentlig fejlinformation i årsrapporten, uanset om fejlinformationen skyldes besvigelser eller fejl. Ved risikovurderingen overvejer revisor interne kontroller, der er relevante for virksomhedens udarbejdelse og aflæggelse af en årsrapport, der giver et retvisende billede, med henblik på at udforme revisionshandling, der er passende efter omstændighederne, men ikke med det formål at udtrykke en konklusion om effektiviteten af virksomhedens interne kontrol. En revision omfatter endvidere stillingtagen til, om den af ledelsen anvendte regnskabspraksis er passende, om de af ledelsen udøvede regnskabsmæssige skøn er rimelige, samt en vurdering af den samlede præsentation af årsrapporten.

Det er vor opfattelse, at det opnåede revisionsbevis er tilstrækkeligt og egnet som grundlag for vor konklusion.

Revisionen har ikke givet anledning til forbehold.

Konklusion

Det er vor opfattelse, at årsrapporten giver et retvisende billede af interessentskabets aktiver, passiver og finansielle stilling pr. 31. december 2006 samt af resultatet af interessentskabets aktiviteter og pengestrømme for regnskabsåret 1. januar - 31. december 2006 i overensstemmelse med årsregnskabsloven.

Aalborg, den 23. marts 2007

RSMplus

Statsautoriseret revisionsaktieselskab

Jesper Ovesen (Sign.)
Statsautoriseret revisor

John Dahl Larsen (Sign.)
Statsautoriseret revisor

Ledelsesberetning

HOVEDAKTIVITETER

I/S Reno-Nord's hovedaktiviteter er forbrænding af affald miljømæssigt korrekt for derigennem at minimere affaldsmængder og udnytte energiindholdet i affaldet. Desuden har selskabet anlæg til deponering af affald, der ikke er egnet til genbrug eller forbrænding samt anlæg til sortering og neddeling af bygge- og anlægsaffald, som derefter genanvendes. Af biaktiviteter er håndtering og sortering af elektronikaffald og kølemøbler.

ÅRSRAPPORTEN

Årsrapporten indeholder ikke, ud fra de kendte forhold, væsentlige usikkerheder vedrørende de økonomiske og øvrige forhold, og der foreligger ikke særlige risici for selskabet, som ikke er almindelig forekommende for tilsvarende virksomhed. Der er ikke efter regnskabsårets udløb til udsendelse af årsrapporten indtruffet hændelser, der har væsentlig betydning for årsrapporten 2006 ud over de planlagte og godkendte forhold.

ÅRET 2006

Året 2006 har både økonomisk og driftsmæssigt været tilfredsstillende. Indtjeningsbidraget er for energianlægget ca. 9 % og for lossepladsen ca. 2 % over det budgetterede. Den større indtjening på energianlægget skyldes hovedsagelig, at tilførsler af affald har været væsentlig større end forventet. De større tilførsler af affald betyder større produktion af el, varme og slagger.

Tilførslerne af affald fra interessentkommunerne er i 2006 steget med ca. 5 % i forhold til 2005. Stigningen på affaldstilførslerne var i 2005 ca. 8 % og stigningen er således fortsat i 2006. Det vurderes, at stigningen i affaldsmængden fortsat skyldes den økonomiske vækst i samfundet. Der er i 2006 brændt ca. 174.000 tons affald i Reno-Nords ovn mod en budgetteret mængde på 158.000 tons.

Det negative driftsresultat for 2006 skyldes den store afskrivning på ovnlinie 4, men da afdraget på selskabets låneoptagelse er væsentlig mindre end afskrivningerne, er der reelt et rimeligt likvid overskud på driften i 2006.

Udviklingen af selskabets forhold vedrørende økonomi og tilførsler af affald over de sidste 5 år fremgår af årsrapporten og supplerende beretning. Det forventes, at den økonomiske udvikling vil fortsætte de kommende år.

DRIFT

Ovnlinie 4

I/S Reno-Nords bestyrelse besluttede i 2000 at etablere en ny ovnlinie. I sommeren 2003 blev det første spadestik til det nye anlæg taget, og ultimo 2005 blev ovnlinien sat i drift.

Den nye ovnlinie har en kapacitet på 20 ton affald i timen, og efter et godt års drift har anlægget vist, at det lever op til de meget høje krav, der blev stillet til leverandørerne af anlægget bl.a. vedrørende udnyttelse af energien i affaldet og de miljømæssige forhold.



Ledelsesberetning

Ovnlíne 3

Den nye ovnlíne 4 erstatter to mindre ovnlínier fra 1980 og en ovnlíne 3, som er etableret i 1991. De to ovnlínier fra 1980 nedrives.

Ovnlíne 3, der har en kapacitet på 10 tons affald pr. time, er pt. ikke driftsklar, da anlægget ikke kan overholde de skærpede miljøkrav, som blev indført 1. januar 2006. Reno-Nord's bestyrelse besluttede i januar 2006 at gennemføre en renovering af anlægget, således at gældende miljøkrav kan overholdes og anlægget vil kunne anvendes som reserveanlæg.

Miljømyndigheden har givet godkendelse til drift af anlægget, og renoveringen og ombygningen af ovnlíne 3 er påbegyndt. Det forventes, at anlægget kan gå i prøvedrift i juni 2007.

Producentansvar for elektronikaffald

Pr. 1. april 2006 blev der i Danmark indført producentansvar på elektronikaffald (elektronikaffald, kølemøbler, hvidevarer, lyskilder m.m.). Ordningen indebærer, at kommunerne ikke længere har ansvaret for behandlingen af elektronikaffaldet, og dermed blev Reno-Nords aktiviteter vedrørende elektronikaffald og kølemøbler væsentlig ændret fra dette tidspunkt.

Flere af Reno-Nords interessentkommuner har ønsket at selskabet fortsat skal stå for modtagelse og sortering af elektronikaffald og kølemøbler. Efter sortering afhentes affaldet til videre håndtering og behandling hos de firmaer, som har fået overdraget opgaven i Reno-Nords område.

Stikprøvekontrolanlæg

I/S Reno-Nord er i gang med etableringen af et stikprøvekontrolanlæg på energianlægget, således at tilfældig udvalgte læs affald kan aflæsses i stikprøveanlægget, og der kan foretages en visuel vurdering af affaldet for at sikre, at affaldsproducenterne sorterer deres affald i henhold til gældende regler, og der ikke forekommer uønskede komponenter/produkter i affaldet. Anlægget idrives medio 2007

Nyt deponiområde på Rærup Losseplads

Deponiområdet på Rærup Losseplads til modtagelse af almindeligt lossepladsaffald er fyldt, og det tilførte affald deponeres midlertidigt i overhøjde på det fyldte deponiområde.

Nye deponiområder var planlagt etableret i 2006, men ekspropriationen af de nødvendige arealer gav anledning til en klage over Aalborg Kommunes afgørelse vedrørende ekspropriationen.

Naturklagenævnet fik sagen til behandling og har i februar 2007 stadfæstet kommunens afgørelse.

Etableringen af de nye deponiområder forventes påbegyndt maj 2007, således at ibrugtagningen kan ske ultimo 2007.

MILJØFORHOLD

Påvirkninger af det eksterne miljø fra energianlægget og lossepladsen fremgår af selskabets "Grønt regnskab 2006".



Hovedtal (DKK 1.000)

HOVEDTAL DISPONERES SÅLEDES:

	2002	2003	2004	2005	2006
Nettoomsætning	90.171	96.842	95.728	124.235	134.394
Indtjeningsbidrag	25.745	28.997	25.242	44.349	59.770
Resultat af ordinær drift	2.725	5.897	÷21.205	12.692	14.229
Resultat af finansielle poster	1.570	406	1.705	12.692	31.769
Resultat af ekstraordinære poster	0	0	0	0	0
Årets resultat	4.295	6.303	÷19.500	0	÷17.540
Balancesum	201.398	367.046	580.387	833.084	783.885
Investeringer i materielle anlægsaktiver	59.546	95.000	255.821	247.380	34.244
Egenkapital	170.404	131.857	63.165	35.090	67.795
<hr/>					
Indtjeningsbidrag, energianlæg	18.233	21.052	19.371	39.082	56.255
Indtjeningsbidrag, losseplads	7.545	7.624	5.397	4.855	3.730
Indtjeningsbidrag, kølemøbler og elektronikaffald	÷33	321	474	412	285
<hr/>					
Investering i energianlæg	59.215	93.472	251.682	245.381	31.135
Investering i øvrige aktiviteter	331	1.528	4.139	1.999	3.103
<hr/>					

Anvendt regnskabspraksis

Årsrapporten for I/S Reno-Nord for 2006 er aflagt i overensstemmelse med årsregnskabslovens bestemmelser for klasse C-virksomheder.

Den anvendte regnskabspraksis er uændret i forhold til tidligere år.

Generelt om indregning og måling.

I resultatopgørelsen indregnes indtægter i takt med at de indtjenes, herunder indregnes værdireguleringer af finansielle aktiver og forpligtelser. I resultatopgørelsen indregnes ligeledes alle omkostninger, herunder afskrivninger og nedskrivninger.

Aktiver indregnes i balancen, når det er sandsynligt, at fremtidige økonomiske fordele vil tilflyde selskabet, og aktivets værdi kan måles pålideligt.

Forpligtelser indregnes i balancen, når det er sandsynligt, at fremtidige økonomiske fordele vil fragå selskabet, og forpligtelsens værdi kan måles pålideligt.

Ved første indregning måles aktiver og forpligtelser til kostpris. Efterfølgende måles aktiver og forpligtelser som beskrevet for hver enkelt regnskabspost nedenfor.

Visse finansielle aktiver og forpligtelser måles til amortiseret kostpris, hvorved der indregnes en konstant effektiv rente over løbetiden. Amortiseret kostpris opgøres som oprindelig kostpris med fradrag af eventuelle afdrag samt tillæg/fradrag af den akkumulerede amortisering af forskellen mellem kostpris og nominelt beløb.

Ved indregning og måling tages hensyn til forudsigelige tab og risici, der fremkommer inden årsrapporten aflægges, og som be- eller afkræfter forhold der eksisterede på balancedagen.

Resultatopgørelsen er opstillet under særlig hensyntagen til virksomhedens aktivitet, således at der er foretaget tilpasning og udvidelse af årsregnskabslovens skemakrav.

RESULTATOPGØRELSEN

Nettoomsætning.

Nettoomsætningen ved behandling af affald m.v., samt salg af energi indregnes i resultatopgørelsen, såfremt levering og risikoovergang til køber har fundet sted inden årets udgang. Nettoomsætning indregnes ekskl. moms.

Produktionsomkostninger.

Produktionsomkostninger omfatter omkostninger, herunder lønninger og gager, der afholdes for at opnå årets nettoomsætning. Herunder indgår direkte og indirekte omkostninger til råvarer og hjælpematerialer, løn og gager.

Faste omkostninger.

Faste omkostninger omfatter omkostninger til drift af bygninger og lønninger til driftspersonel.

Administrationsomkostninger.

I administrationsomkostninger indregnes omkostninger, der er afholdt i året til ledelse og administration af selskabet, herunder omkostninger til det administrative personale, ledelsen, kontorlokaler, kontoromkostninger m.v.

Finansielle poster.

Finansielle indtægter og omkostninger indregnes i resultatopgørelsen med de beløb, der vedrører regnskabsåret. Finansielle poster omfatter renteindtægter og renteudgifter vedrørende banklån.

Ekstraordinære indtægter og omkostninger.

Ekstraordinære indtægter og omkostninger indeholder indtægter og omkostninger, som hidrører fra begivenheder eller transaktioner, der klart afviger fra den ordinære drift og som ikke forventes at være af tilbagevendende karakter.

Anvendt regnskabspraksis

BALANCEN

Materielle anlægsaktiver.

Grunde og bygninger, produktionsanlæg og maskiner samt andre anlæg, driftsmateriel og inventar måles til kostpris med fradrag af akkumulerede afskrivninger.

Afskrivningsgrundlaget er kostpris. Der afskrives ikke på grunde.

Kostprisen omfatter anskaffelsesprisen samt omkostninger direkte tilknyttet anskaffelsen indtil det tidspunkt, hvor aktivet er klar til at blive taget i brug.

Der foretages lineære afskrivninger baseret på følgende vurdering af aktivernes forventede brugstider:

Bygninger	20-25 år
Energianlæg	16-20 år
Energianlæg, materiel	15 år
Energianlæg, inventar	5 år
Kølemøbler og elektronikaffald	6 år
Losseplads, anlæg	10 år
Losseplads, afsnit L2	12 år
Specialdepot	10 år
Losseplads, materiel	5-7 år

Fortjeneste eller tab ved afhændelse af materielle anlægsaktiver opgøres som forskellen mellem salgspris med fradrag af salgsomkostninger og den regnskabsmæssige værdi på salgstidspunktet. Fortjeneste eller tab indregnes i resultatopgørelsen under afskrivninger.

Varebeholdninger.

Varebeholdninger måles til kostpris efter FIFO-metoden (først ind, først ud). I tilfælde, hvor nettorealiseringsværdien er lavere end kostprisen, nedskrives til denne lavere værdi. Affald til forbrænding og restprodukter indregnes uden værdi.

Tilgodehavender.

Tilgodehavender måles til amortiseret kostpris, der sædvanligvis svarer til nominel værdi. Værdien reduceres med nedskrivning til imødegåelse af forventede tab.

Periodeafgrænsningsposter.

Periodeafgrænsningsposter indregnet under aktiver omfatter afholdte omkostninger vedrørende efterfølgende regnskabsår.

Hensatte forpligtelser.

Hensatte forpligtelser omfatter forventede omkostninger til tjenstemandsforpligtelser. Forpligtelsen er opgjort efter aktuarmæssige principper.

Finansielle gældsforpligtelser.

Gæld i øvrigt er målt til amortiseret kostpris svarende til nominel værdi.

Periodeafgrænsningsposter.

Periodeafgrænsningsposter indregnet under passiver omfatter modtagne betalinger vedrørende indtægter i de efterfølgende år.

Anvendt regnskabspraksis

Pengestrømsopgørelsen.

Pengestrømsopgørelsen viser selskabets pengestrømme for året fordelt på driftsaktivitet, investeringsaktivitet og finansieringsaktivitet for året, årets forskydning i likvider samt likvider ved årets begyndelse og slutning.

Pengestrøm fra driftsaktivitet.

Pengestrømme fra driftsaktivitet opgøres som årets resultat reguleret for ikke-kontante driftsposter samt ændring i driftskapital.

Pengestrøm fra investeringsaktivitet.

Pengestrømme fra investeringsaktivitet omfatter køb og salg af materielle og finansielle anlægsaktiver.

Likvider.

Likvider omfatter likvide beholdninger samt kortfristede værdipapirer, der uden hindring kan omsættes til likvide beholdninger, og hvorpå der kun er ubetydelig risiko for værdiændringer.

Finansielle instrumenter.

Afledte finansielle instrumenter indregnes første gang i balancen til kostpris og måles efterfølgende til dagsværdi.

Ændringer i dagsværdi af afledte finansielle instrumenter, der er klassificeret som og opfylder kriterierne for sikring af dagsværdi af et indregnet aktiv eller forpligtelse, indregnes i resultatopgørelsen sammen med værdiændringer vedrørende det sikrede aktiv eller forpligtelse.

Ændringer i dagsværdi af afledte finansielle instrumenter, der er klassificeret som og opfylder kriterierne for sikring af fremtidige aktiver eller forpligtelser, indregnes i det sikrede aktiv eller forpligtelse, samt i egenkapitalen. Indtægter og omkostninger vedrørende sådanne sikringstransaktioner overføres fra egenkapitalen ved realisation af det sikrede og indregnes i samme regnskabspost som det sikrede.

Resultatopgørelse

for perioden 1. januar til 31. december 2006

No- te	Budget 2006 (DKK 1.000)	Regnskab 2006 (DKK 1.000)	Regnskab 2005 (DKK 1.000)
	Omsætning:		
	25.100	27.681	24.812
1	74.030	77.756	61.481
	6.500	5.493	6.594
2	5.970	6.670	9.668
	12.100	13.568	15.180
	1.520	3.226	6.500
	125.220	134.394	124.235
	Produktionsomkostninger:		
15	10.000	11.741	12.187
	6.500	5.495	6.599
	10.400	9.518	7.853
	14.000	16.746	18.827
	4.800	2.324	4.265
	700	508	799
	3.000	3.610	1.618
	5.850	7.597	7.518
	1.460	2.941	6.088
	56.710	60.480	65.754
	68.510	73.914	58.481
	RESULTAT FØR FASTE OMKOSTNINGER..		
	Faste omkostninger:		
	5.500	5.984	5.971
	1.100	844	1.345
	5.700	5.919	5.354
	1.500	1.397	1.462
	13.800	14.144	14.132
	54.710	59.770	44.349
	INDTJENINGSBIDRAG		
	Af- og nedskrivninger:		
3	40.700	43.200	15.441
4	2.950	2.341	2.495
	0	0	0
	43.650	45.541	13.721
	31.657		
	11.060	14.229	12.692
	RESULTAT FØR FINANSIELLE POSTER.....		
	Renter:		
5	35.000	34.895	13.669
6	1.040	3126	977
	33.960	31.769	12.692
	÷22.900	÷17.540	0
	Ekstraordinære indtægter/udgifter:		
	0	0	0
	0	0	0
	÷22.900	÷17.540	0
	ÅRETS RESULTAT		

Balance

pr. 31. december 2006

No- te		Pr. 31. december 2005 (DKK 1.000)		Pr. 31. december 2006 (DKK 1.000)	
	AKTIVER				
	Materielle anlægsaktiver:				
7	Energianlæg	651.606		639.581	
8	Losseplads	9.090	660.696	9.885	649.466
	Finansielle anlægsaktiver:				
	CemMiljø		0		0
	Omsætningsaktiver:				
	Lagerbeholdninger.....	867		712	
	Kundetilgodehavender.....	20.907		21.560	
	Likvide beholdninger.....	150.614		108.119	
	Periodeafgrænsning	0	172.388	4.028	134.419
	AKTIVER I ALT		833.084		783.885
	PASSIVER				
	Egenkapital:				
9	Opsamlet driftsoverskud.....	116.915		139.640	
	Reserve for finansielle instrumenter	÷122.090		÷71.845	
	Ny ovnlinie	34.265		0	
	Om- og tilbygning administrationsbygning.....	6.000		0	
	Tab på debitorer	0	35.090	0	67.795
	Hensatte forpligtelser:				
10	Tjenestemandforpligtelser.....		5.093		5.500
	Langfristet gældsforpligtelser:				
11	Banklån.....		742.090		691.846
	Kortfristede gældsforpligtelser:				
	Varekreditorer.....	44.566		1.873	
	Toldvæsenet, mellemværende	3.557		14.063	
	Lønmellemregningskonti.....	2.688		2.808	
	Periodeafgrænsningsposter.....	0	50.811	0	18.744
	PASSIVER I ALT		833.084		783.885
12	Eventualforpligtelser				
13	Pantsætninger og sikkerhedsstillelser				
14	Nærtstående parter				

Pengestrømsopgørelse

No- te		2005 (DKK 1.000)	2006 (DKK 1.000)
	Pengestrømme fra driftsaktivitet:		
	Årets resultat	0	÷17.540
	Afskrivninger	31.657	45.541
16	Reguleringer	12.727	32.103
17	Ændringer i driftskapital	13.012	÷36.593
	Pengestrømme fra resultat før finansielle poster	57.396	23.511
	Finansielle indtægter	977	3.126
	Finansielle omkostninger	÷13.669	÷34.895
	Pengestrømme fra ordinær drift	44.704	÷8.258
	Pengestrømme fra investeringsaktivitet:		
	Investering i energianlæg	÷245.381	÷31.135
	Investering i losseplads	÷1.999	÷3.103
	Salgssum for afhændede aktiver	0	0
	Bogførte værdier finansielle aktiver	0	0
		÷247.380	÷34.238
	Pengestrømme fra investeringsaktivitet:		
	Provenu ved låneoptagelse	236.466	0
	Afdrag på bankgæld	0	1
		236.466	1
	Likviditetsforskydning i 2006	33.790	÷42.495
	Likviditet pr. 1. januar 2006	116.824	150.614
18	Likviditet pr. 31. december 2006	150.614	108.119

Noter (DKK 1.000)

Note 1	SALG AF ENERGI			2005	2006
	Indtægt ifølge regnskab			61.481	77.756
	Årets indtægt fremkommer således:				
	Fjernvarmesalg:				
	Solgt	2005	2006	27.509	31.068
	Slutopgørelse.....	1.968	+440		
	Salg af el:				
	AKE	9.196	4.684		
	Nordjysk Elhandel.....	14.977	34.685		
	CO ₂ tilskud.....	5.412	7.759		
	Andet	2.419			
	SALG AF ENERGI I ALT	61.481	77.756		

Note 2	ANDRE INDTÆGTER			2005	2006
	Indtægt el-forbrug fjernvarmepumper			161	0
	Diverse indtægter			128	1.677
	Transport af slagge, udgift			÷1.066	÷1.601
	Affaldsafgift af affald til deponering, udgift			÷1.076	÷243
	Godtgjort affaldsafgift (statsafgift vedr. slagge og skrot).....			11.521	6.837
	ANDRE INDTÆGTER I ALT			9.668	6.670

Note 3	AF- OG NEDSKRIVNINGER, ENERGIANLÆG			2005	2006
	Anlæg			12.112	1.000
	Bygninger.....			2.951	909
	Materiel.....			73	74
	Køleskabsprojekt			199	199
	Elektronikaffald			54	7
	Ovn 4			0	40.901
	Inventar.....			70	70
	Tab på debitorer			÷18	40
	ANDRE INDTÆGTER I ALT			15.441	43.200

Noter (DKK 1.000)

Note 4	AF- OG NEDSKRIVNINGER, LOSSEPLADS	2005	2006
	Anlæg	966	1.011
	Materiel	1.433	1.226
	Specialdepot	0	0
	Bygning	89	71
	Fortjeneste ved salg af materiel	0	0
	Tab debitorer	7	33
	AF- OG NEDSKRIVNINGER, LOSSEPLADS I ALT	2.495	2.341

Note 5	RENTEUDGIFTER	2005	2006
	Bank og giro	13.669	34.895
	RENTEUDGIFTER I ALT	13.669	34.895

Note 6	RENTEINDTÆGTER	2005	2006
	Debitorer	2	2
	Bank og giro	975	3.124
	RENTEINDTÆGTER I ALT	977	3.126

Noter (DKK 1.000)

ENERGIANLÆG ANLÆGSAKTIVER	Energi- anlæg	Mate- riel	Ejen- dom	Grund	Kontor- inven- tar	Køle- møbler og elektro- nikaf- fald	Ovn 4	Renove- ring ovn 3	I alt
Note 7									
	268.167	1.661	82.618	7.471	1.588	2.285	629.094	0	992.884
Samlet anskaffelsessum pr. 31.12.2005 ..	0	0	700	0	10	0	27.125	3.300	31.135
Tilgang til anskaffelsespris	0	0	0	0	0	0	0	0	0
Afgang til anskaffelsespris									
Samlet anskaffelsessum pr. 31.12.2006 ..	268.167	1.661	83.318	7.471	1.598	2.285	656.219	3.300	1.024.019
	265.652	1.587	70.837	0	1.518	1.684	0	0	341.278
Samlet afskrivning pr. 31.12.2005	0	0	0	0	0	0	0	0	0
Afskrivninger vedrørende afgang	1.000	74	909	0	70	206	40.901	0	43.160
Årets afskrivninger									
Samlede afskrivninger pr. 31.12.2006	266.652	1.661	71.746	0	1.588	1.890	40.901	0	384.438
BOGFØRT VÆRDI PR. 31.12.2006	1.515	0	11.572	7.471	10	395	615.318	3.300	639.581

Værdi ifølge seneste offentliggjorte ejendomsværdi andrager t.kr. 84.165, heraf grundværdi t.kr. 8.208.

Noter (DKK 1.000)

Note 8	KONTROLLERET LOSSEPLADS ANLÆGSAKTIVER	Anlæg	Materiel	Speci- aldepot	Kontor Til- og ombyg- ning	I alt
	Samlet anskaffelsessum pr. 31.12.2005	21.839	11.563	1.410	1.960	36.772
	Tilgang til anskaffelsespris.....	856	2.247	0	0	3.103
	Afgang til anskaffelsespris	0	0	0	0	0
	Samlet anskaffelsessum pr. 31.12.2006	22.695	13.810	1.410	1.960	39.875
	Samlet afskrivning pr. 31.12.2005	16.301	9.134	1.410	837	27.682
	Afskrivninger vedrørende afgang.....	0	0	0	0	0
	Årets afskrivninger	1.011	1.226	0	71	2.308
	Samlede afskrivninger pr. 31.12.2006	17.312	10.360	1.410	908	29.990
	BOGFØRT VÆRDI PR. 31.12.2006.....	5.383	3.450	0	1.052	9.885

Værdi ifølge seneste offentliggjorte ejendomsværdi andrager t.kr. 1.500, heraf grundværdi t.kr. 230.

Noter (DKK 1.000)

Note	EGENKAPITAL								I alt
9	Reserve for finansielle instrumenter	Opsamlet driftsoverskud	Ny ovenlinie	Om- og tilbygning af adm. bygning	25 års jubilæum	Musikkens Hus	Tab på debitorer		
	0	142.294	29.167	0	400	100	27		171.988
	0	+5.879	0	0	0	0	0		+5.879
	0	500	2.295	2.000	+400	+100	0		4.295
	0	136.915	31.462	2.000	0	0	27		170.404
	+44.827	0	2.803	3.500	0	0	+23		+38.547
	+44.827	136.915	34.265	5.500	0	0	4		131.857
	+49.188	+20.000	0	500	0	0	+4		+68.692
	+94.015	116.915	34.265	6.000	0	0	0		63.165
	+28.075	0	0	0	0	0	0		+28.075
	+122.090	116.915	34.265	6.000	0	0	0		35.090
	50.245	22.725	+34.265	+6.000	0	0	0		32.705
	+71.845	139.640	0	0	0	0	0		67.795

Noter (DKK 1.000)

Note 10	TJENESTEMANDSFORPLIGTELSE	2005	2006
	Hensat primo	5.069	5.093
	Tilgang i året	24	407
	Afgang i året	0	0
	TJENESTEMANDSFORPLIGTELSE I ALT	5.093	5.500
Note 11	LANGFRISTET GÆLDSFORPLIGTELSE	2005	2006
	Forfalden 0 - 1 år	0	0
	Forfalden 2 - 5 år	53.274	71.032
	Forfalden over 5 år	688.816	620.814
	LANGFRISTET GÆLDSFORPLIGTELSE I ALT	742.090	691.846
Note 12	EVENTUALFORPLIGTELSE M.V.		
	Selskabet har ikke påtaget sig kautionsforpligtelser.		
Note 13	PANTSÆTNINGER OG SIKKERHEDSSTILLELSE		
	Ingen oplyste.		
Note 14	NÆRTSTÅENDE PARTER		
	Interessentskabets nærtstående parter udgøres af bestyrelses- og direktionsmedlemmer samt interessentkommuner. Alle transaktioner med nærtstående parter er gennemført på vedtægtsbestemte eller markedsmæssige vilkår.		

Noter (DKK 1.000)

Note 15	PERSONALE	2006
	Lønninger og gager	19.350
	Pensioner.....	2.895
	Andre omkostninger til social sikring.....	139
	Andre personaleomkostninger	2.162
	PERSONALEUDGIFTER I ALT	24.546
	Personaleudgifter er fordelt således i resultatopgørelsen:	
	Driftsløn	19.283
	Faste omkostninger	319
	Administration	4.944
		24.546
	Vederlag til bestyrelse og direktion	1.122
	Antal personer beskæftiget i gennemsnit.....	54

Note 16	REGULERINGER	2005	2006
	Finansielle poster.....	12.692	31.769
	Afholdte henlæggelser.....	24	407
	Tab på debitorer	11	÷73
	REGULERINGER I ALT	12.727	32.103

Note 17	ÆNDRING I DRIFTSKAPITAL	2005	2006
	Ændring i tilgodehavender.....	÷2.690	÷653
	Ændring i varebeholdninger.....	÷505	155
	Ændring i leverandørgæld	28.405	÷42.693
	Ændring i periodeafgrænsningsposter	0	÷4.028
	Ændring i anden gæld	÷12.198	10.626
	ÆNDRING I DRIFTSKAPITAL I ALT.....	13.012	÷36.593

Noter (DKK 1.000)

Note		2005	2006
18	LIKVIDITET PR. 31. DECEMBER 2006		
	Likvide beholdninger	150.614	108.119
	Likvide beholdninger	150.614	108.119
	Trækingsrettigheder	50.000	50.000
	LIKVIDITETSRESERVE PR. 31. DECEMBER	200.614	158.119

Energianlæg. Delregnskab for perioden 1. januar til 31. december 2006

Omsætning:

Affaldsbetaling	25.100		27.681	
Salg af energi	74.030		77.756	
Salg af sække	6.500		5.493	
Andre indtægter	5.970	111.600	6.670	117.600

Produktionsomkostninger:

Driftsløn	10.000		11.741	
Sække	6.500		5.495	
Driftsmaterialer	10.400		9.518	
Vedligeholdelse	14.000		16.746	
Restprodukter	4.800		2.324	
Miljøomkostninger	700		508	
Andre udgifter	3.000	49.400	3.610	49.942

RESULTAT FØR FASTE OMKOSTNINGER..... 62.200 67.658

Faste omkostninger:

Energianlæg	5.500		5.984	
Administration	5.700	11.200	5.919	11.903

INDTJENINGSBIDRAG 51.000 55.755

Afskrivninger:

Energianlæg	40.500		42.994	
Ekstraordinære afskrivninger oven 1, 2 og 3	0	40.500	0	42.994

RESULTAT FØR FINANSIELLE POSTER..... 10.500 12.761

Kontrolleret losseplads. Delregnskab for perioden 1. januar til 31. december 2006

Omsætning:

Deponering:

Indtægt affald..... 5.553

Andre indtægter..... 1.847 7.400

Genbrug:

Indtægt materialer 4.648

Andre indtægter..... 52 4.700

Budget 2006
(DKK 1.000)

Regnskab 2006
(DKK 1.000)

5.495

2.789 8.284

4.940

344 5.284

12.100

13.568

Produktionsomkostninger:

Deponering:

Driftsløn 1.300

Driftsmidler 600

Vedligeholdelse materiel og maskiner 600

Miljøomkostninger 150

Andre udgifter..... 750 3.400

1.556

1.074

335

49

2.434 5.448

Genbrug:

Driftsløn 830

Driftsmidler 200

Vedligeholdelse 850

Andre udgifter..... 570 2.450

814

193

778

364 2.149

RESULTAT FØR FASTE OMKOSTNINGER..... 6.250

5.971

Faste omkostninger:

Anlæg..... 1.100

Administration..... 1.500 2.600

844

1.397 2.241

INDTJENINGSBIDRAG 3.650

3.730

Afskrivninger:

Kontrolleret losseplads 2.950 2.950

2.341

2.341

RESULTAT FØR FINANSIELLE POSTER..... 700

1.389



beretning 2006



INTERESSENTSKABET

Reno-Nord

Interessentkommuner

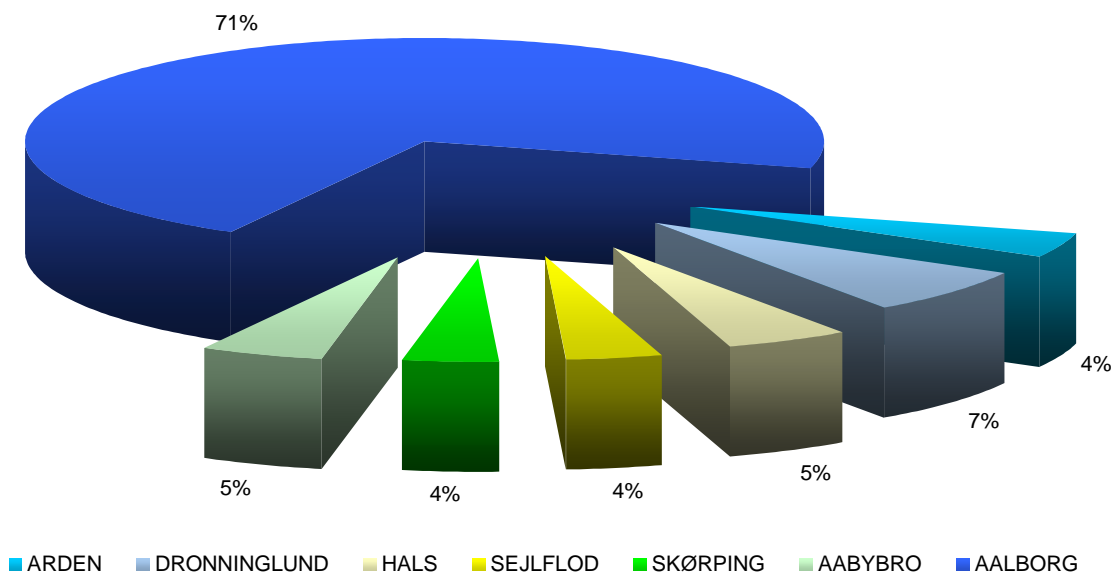
Reno-Nord består af 7 interessentkommuner, og den befolkningsmæssige fordeling har pr. 1. januar 2006 været:

INTERESSENTKOMMUNER BEFOLKNING PR. 1. JANUAR 2006

Arden	8.534
Dronninglund.....	15.209
Hals.....	11.699
Sejlfld	9.510
Skørping.....	9.799
Aabybro.....	11.390
Aalborg.....	163.952
<hr/>	
Indbyggere i alt	230.093



DET SAMLEDE INDBYGGERTAL PR. 1. JANUAR 2006



Personale

ADMINISTRATION

Direktør	1
Miljøchef.....	1
Fuldmægtig.....	1
Assistent	3
Administration i alt.....	6

ENERGIANLÆG

Driftsleder.....	2
IT-medarbejder	1
Vagthold, 6 i alt bestående af:	
Vagtleder 1.....	7
Kedelpasser 1	10
Værksted:	
Overmontør.....	1
Håndværker	2
Specialarbejder	3
El-værksted:	
Håndværker	3
Dagfolk:	
Specialarbejder	5
Genbrugsafdeling:	
Specialarbejder	3
Energianlæg i alt	37



LOSSEPLADS

Leder.....	1
Maskinfører	6
Vejeassistent.....	1
Losseplads i alt	8

Personale i alt pr. 31. december 2006	51
---	----

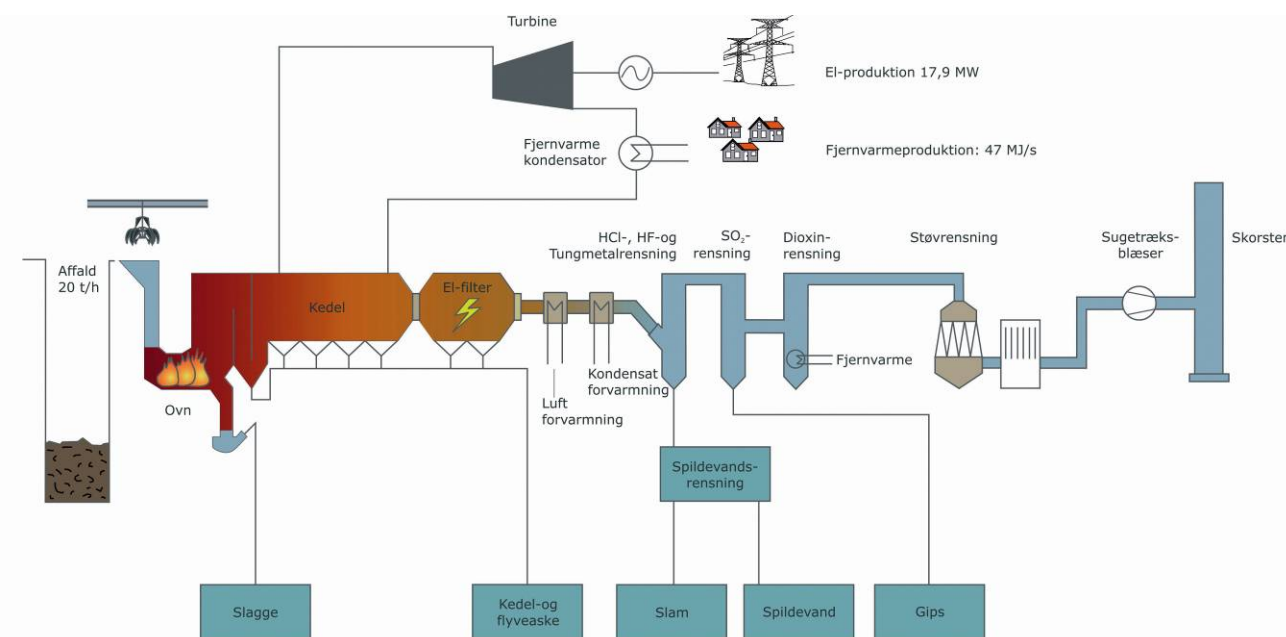
Energianlæg

I/S Reno-Nord's bestyrelse besluttede i 2000 at etablere en ny ovnlinie, som blev idriftsat ultimo 2005.

Den nye ovnlinie 4 har en kapacitet på 20 tons affald pr. time ved en brændværdi på 12 GJ/ton, svarende til ca. 160.000 tons affald pr. år, og vil dermed kunne brænde hele affaldsmængden fra selskabets interessentkommuner.

Væsentlig skærpede miljøkrav i henhold til EU-direktiv for forbrænding af affald gældende fra den 28. december 2005 gør, at selskabets 3 ældre ovnlinier ikke må idriftsættes uden væsentlige ændringer. På den baggrund skrottes ovnlinie 1 og 2 mens der gennemføres væsentlige ændringer af ovnlinie 3, således at anlægget medio 2007 kan overholde gældende miljøkrav og vil kunne anvendes som reserveanlæg.

Ud over at de miljømæssige forhold på den ny ovnlinie 4 er væsentligt forbedret, er udnyttelsen af energien i affaldet, øget med mere end 20 % til en virkningsgrad på ca. 98 % for ovn 4. Den producerede energi forsyner ca. 30.000 husstande med elektricitet og ca. 16.000 husstande med varme.



Energianlæg

BRÆNDBART AFFALD

Reno-Nord modtager brændbart affald fra husholdninger og erhverv. Affaldet stammer især fra interessentkommuner, men en mindre del af affaldet leveres fra kommuner, som ikke er interessent eller fra andre affaldsselskaber.

Brændbart affald leveres hovedsageligt til energianlægget. I perioder, hvor kapaciteten her er udnyttet fuldt ud, anvises den del af det forbrændingsegne affald, som er egnet til oplægning, til et mellemlager, som er etableret på Rærup Losseplads.

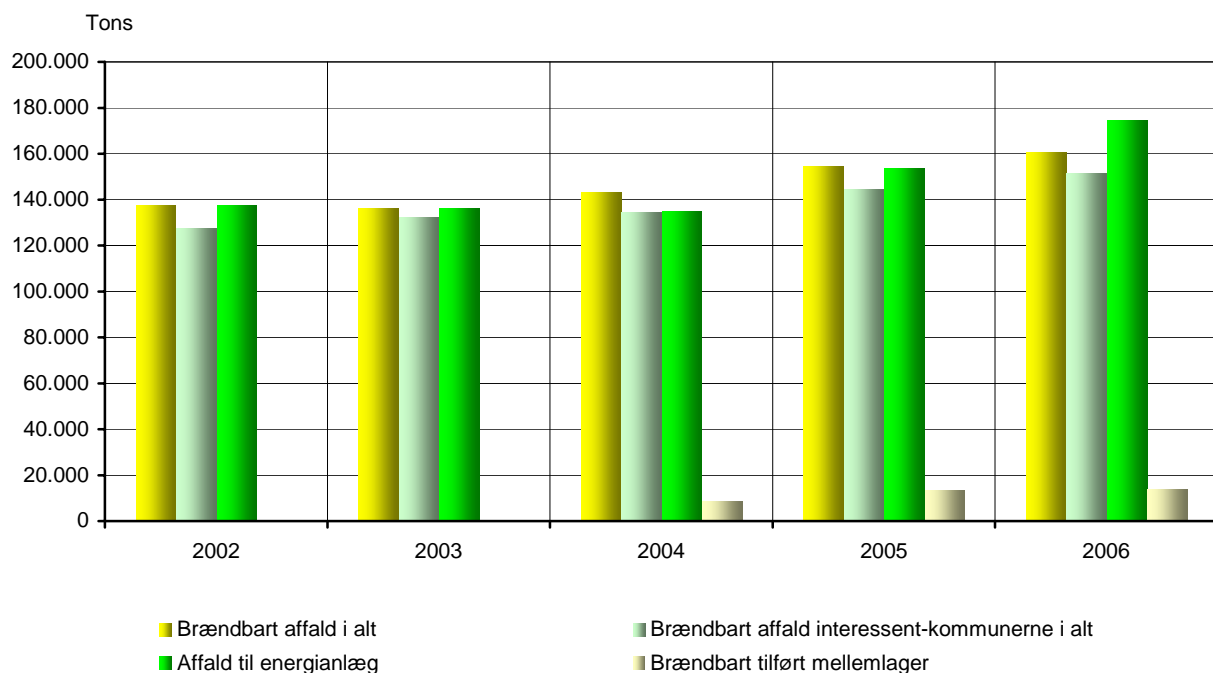
Lageregnet affald er hovedsageligt storskrald og industriaffald, som ikke indeholder dagrenovation eller andet fordærveligt affald.

Reno-Nord har i 2006 modtaget 160.583 tons brændbart affald. Heraf er de 151.238 tons leveret fra interessentkommuner, mens de resterende 9.345 tons er leveret af andre kommuner eller affaldsselskaber.

En del af det brændbare affald, i alt 3.811 tons storskrald og desuden 9.809 tons kreosot-imprægneret træ, er i løbet af året oplagret på mellemlageret hvilket betød, at kapaciteten til mellemlagring var udnyttet fuldt ud. På grund af myndighedskrav om reduktion af mængden af oplagret affald, er der overført 17.765 tons fra mellemlageret til energianlægget i 2006. Dermed er der behandlet i alt 174.536 tons affald på energianlægget.



BRÆNDBART AFFALD TILFØRT RENO-NORD 2002 - 2006



Energianlæg

RESTPRODUKTER FRA ENERGIANLÆGGET

Forbrændingsprocessen giver anledning til produktion af en række restprodukter hvor de to væsentligste er:

- Slagge
- Restprodukter fra røggasrensning.

Forbrændingsslagger er den rest af det indfyrede affald på energianlægget, som ikke kan brænde, og som tages ud i bunden af forbrændingsovnen. Der er i 2006 produceret ca. 33.000 tons slagge ud af de 174.536 tons affald, som er forbrændt.

Reno-Nord tilstræber maksimal udnyttelse af slaggen. Selskabet iværksatte således i 2004, som et af de første anlæg i Danmark, udsortering af ikke-magnetiske metaller fra slaggerne ved hjælp af avanceret sorteringsteknologi. I 2006 blev der udvundet 147 tons metaller fra slaggerne, hovedsageligt aluminium men også zink, kobber og rustfrit stål.

I 2006 blev der udsorteret 2.080 tons forbrændingsjern, som er afsat til genanvendelse. Der er desuden frasorteret 100 tons jern ved kontrollen i forbindelse med modtagelsen af affald. Dette er ligeledes afsat til genanvendelse.

Slagge fra forbrændingen af affaldet kan genbruges som vejmateriale, såfremt Miljøstyrelsens bekendtgørelse nr. 655 af 27. juni 2000 om genanvendelse af slagge overholdes.

De udtagne slaggeprøver i 2006 har overholdt kravene, og der blev afsat 18.817 tons til genbrug.

Røgen fra ovn 4 renses i et såkaldt vådt røggrensingsanlæg. **Restprodukterne fra røggrensingsprocessen** var i 2006 2.450 tons flyveaske, 446 tons filterkager samt 111 tons gips. Alle 3 produkter transporteres til en nedlagt saltmine i Tyskland, hvor de behandles og indbygges i de nedlagte minegange.



Energianlæg

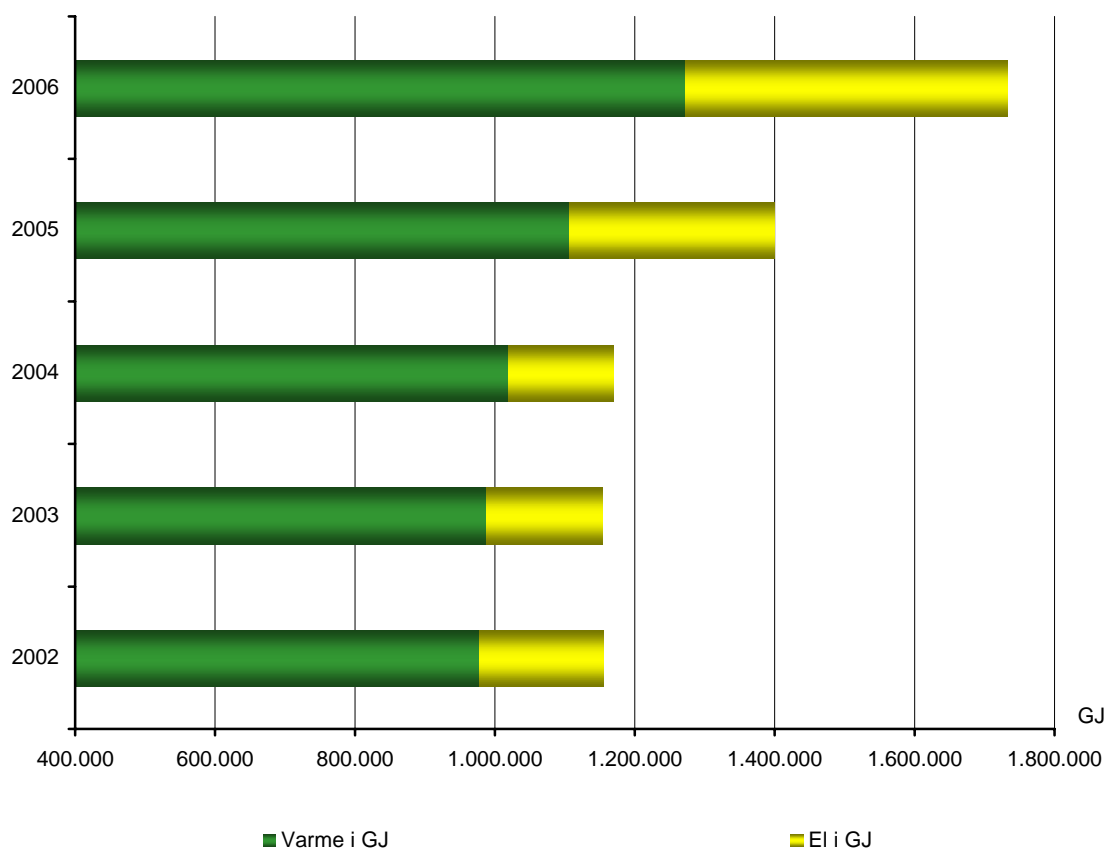
ENERGIPRODUKTION

Energiproduktion i 2006 fordeler sig således, at der blev solgt 1.272.236 GJ varme til Aalborg Kommunes Fjernvarmeforsyning og 110.827 MWh el til el-nettet. Desuden er produceret 17.267 MWh el til eget forbrug på ovnlinie 4.

Udviklingen i energiproduktion gennem årene 2002 - 2006 fremgår af nedenstående. De producerede MWh el er omregnet til GJ for at få den totale producerede energimængde.



UDVIKLING I ENERGIPRODUKTIONEN 2002 - 2006



Energianlæg

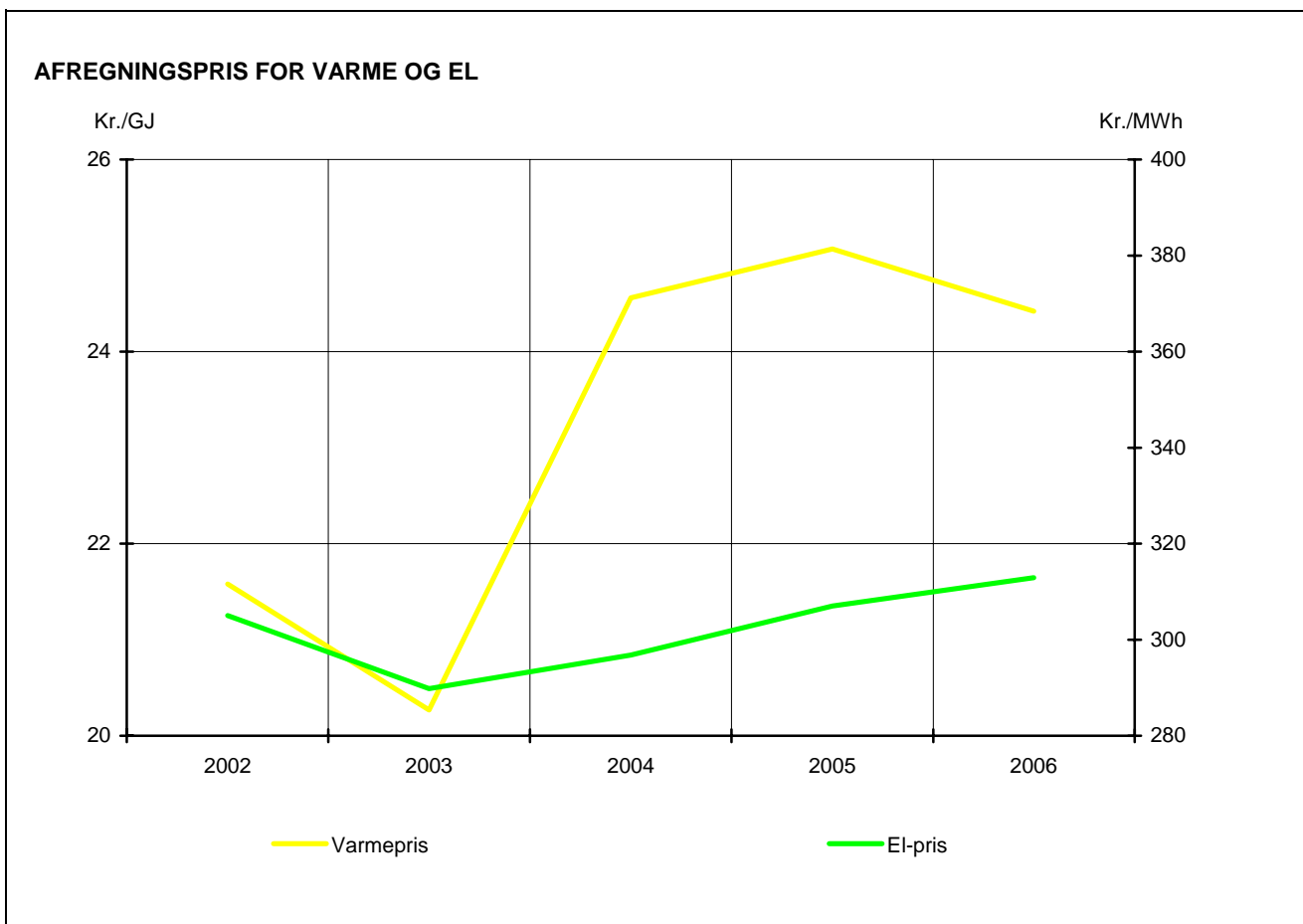
Fra 1. juli 2005 er Reno-Nord's elproduktion afsat på markedsvilkår gennem Nordjysk Elhandel.

Elindtægten er sammensat af spotprisen, grundbeløbet og CO₂-tilskuddet.

Den gennemsnitlige afregningspris på spotmarkedet for 2006 har været kr. 312,92/MWh (ekskl. grundbeløb og CO₂-tilskud på kr. 70,00/MWh).

Den gennemsnitlige samlede afregningspris for el i 2006 har været kr. 425,00/MWh (incl. grundbeløb og CO₂-tilskud).

Udviklingen af afregningsprisen for el og varme fremgår af nedenstående kurve. (Varmeprisen for 2006 skal tages med forbehold, da det er en a kontopris, som endelig reguleres i april 2007).



AFFALD AF ELEKTRISK OG ELEKTRONISK UDSTYR

Frem til den 1. april 2006, hvor en ny bekendtgørelse om håndtering af affald af elektrisk og elektronisk udstyr trådte i kraft, har Reno-Nord drevet behandlingsanlæg for elektronikaffald og kølemøbler i interessentkommunerne.

Den nye bekendtgørelse indfører producentansvar for en lang række elektriske og elektroniske affaldsprodukter. Dette indebærer blandt andet, at det ikke længere er kommunerne som har ansvaret for behandlingen af dette affald, men i stedet sammenslutninger af elektronikproducenter og -importører.

Reno-Nord løser fortsat opgaver for interessentkommunerne, og skal fremover stå for modtagelse og sortering af det elektroniske affald, som blandt andre Aalborg kommune indsamler på genbrugspladser, og affald som samles ind hos forhandlere af elektronik.

Efter en sortering i de typer elektronikaffald, som er specificeret i bekendtgørelsen, overdrages affaldet til de virksomheder, som har fået overdraget den videre håndtering og behandling af affaldet fra Reno-Nords område.

Der er i 2006 i alt modtaget følgende affaldsmængder:

- 1.049 tons hvidvarer og kølemøbler
- 1.207 tons andet elektronikaffald.



Kontrolleret losseplads

MASKINPARK

Bomag Compactor	1
Hanomag læssemaskine.....	1
Komatsu læssemaskine	3
Caterpillar læssemaskine.....	1
Komatsu gravemaskine med betonklipper	1
Komatsu gravemaskine med sortergab	1
Volvo dumper.....	1
Caterpillar multimaskine med diverse udstyr.....	1
Slamsuger	1
Powerscreen sorteringsanlæg.....	1

Betonknuse- og sorteringsanlæg.

Anlægget drives af en 374 kW dieselgenerator og har en årskapacitet på 100.000 - 130.000 tons.

DEPONERING

Der blev i 2006 indvejet 36.768 tons affald. Heraf 2.625 tons til specialdepot.

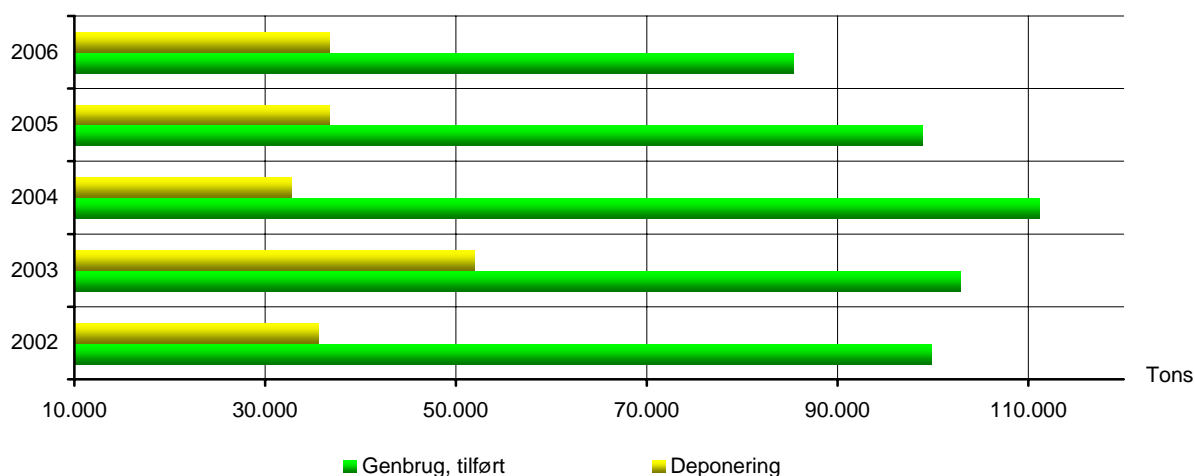
GENBRUG

Der er indvejet 85.346 tons bygge- og anlægsaffald.

Materialerne er knust og 85.068 tons er afsat til genbrug ved bygge- og anlægsopgaver. Desuden er anvendt 5.000 tons primært som afdækningsjord.



UDVIKLINGEN I TILFØRTE MÆNGDER OVER PERIODEN 2002 - 2006



Kontrolleret losseplads

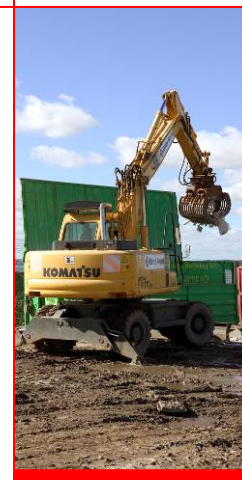
BIOLOGISK RENSNING AF JORD

Firmaet Soilrem har lejet et areal på Rærup Losseplads, som er indrettet til modtagelse og behandling af olieforurenet jord i henhold til den gældende miljøgodkendelse.

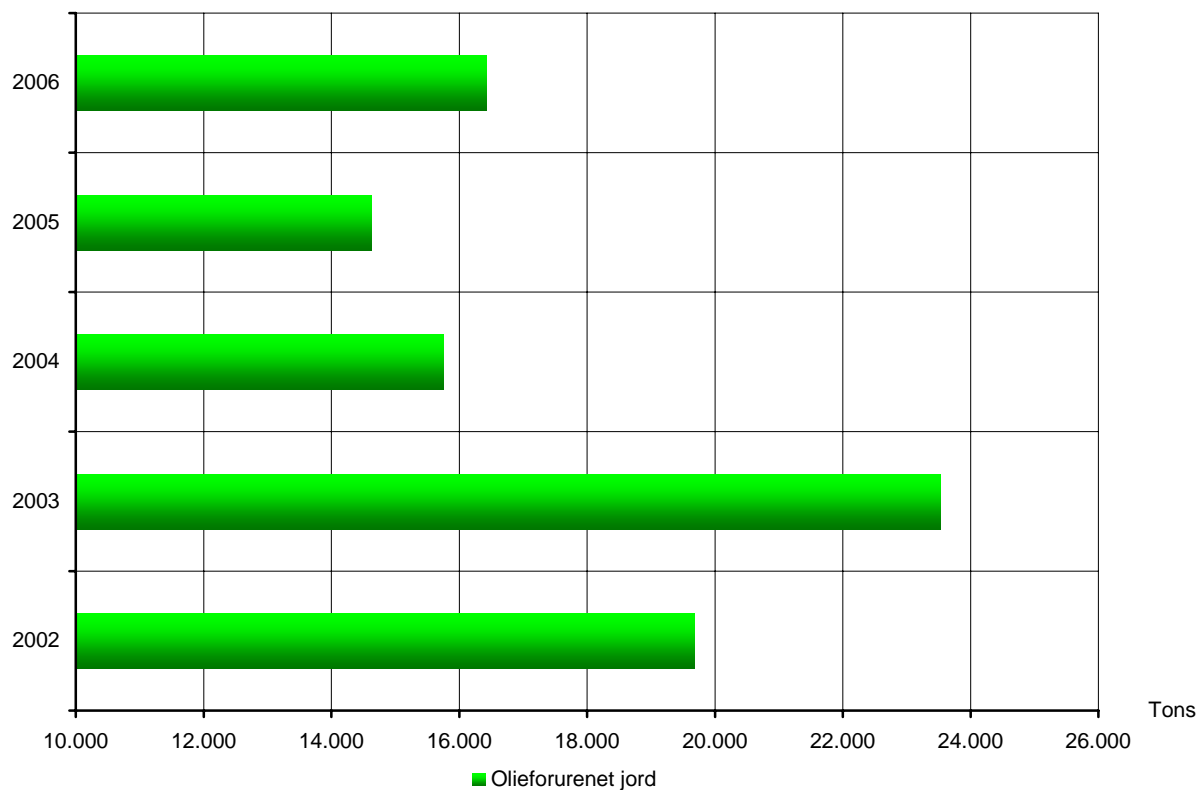
Det er Soilrem der driver anlægget, men Reno-Nord udfører som entreprenør det praktiske arbejde med indvejning, håndtering, tilsyn og kontrol af den forurenede jord.

Der blev i 2006 leveret 16.422 tons olieforurenet jord til anlægget.

Der er afledt 7.500 m³ perkolat fra anlægget.



TILFØRTE MÆNGDER OVER PERIODEN 2002 - 2006





bilag 2006



INTERESSENTSKABET

Reno-Nord

Bilag A. Energianlæg

AFFALDSMÆNGDER PR. 31. DECEMBER 2006 ENERGIANLÆGGET

Dagrenovation.....	81.145 tons
Storskrald.....	34.150 tons
Haveaffald.....	21 tons
Erhvervsaffald.....	54.265 tons
Miljøfarligt affald.....	4.955 tons

I ALT INDVEJET ENERGIANLÆG 2006 174.536 TONS

I ALT INDVEJET ENERGIANLÆG 2005 153.697 TONS

Fraført filterkager.....	446 tons
Fraført flyveaske.....	2.450 tons
Fraført ikke-magnetiske metaller fra slagge.....	149 tons
Fraført slaggerest.....	92 tons
Fraført affald.....	100 tons
Fraført forbrændingsjern.....	2.080 tons
Fraført restprodukt Norge.....	19 tons
Fraført slagge.....	18.817 tons
Fraført blandet jernaffald.....	48 tons
Fraført gips.....	111 tons

Bilag B. Kontrolleret losseplads

AFFALDSMÆNGDER PR. 31. DECEMBER 2006 KONTROLLERET LOSSEPLADS

DEPONERING

Glas.....	482 tons
Plast.....	244 tons
Trykimprægneret træ.....	525 tons
Gadeopfej.....	555 tons
Isoleringsmaterialer.....	1.415 tons
Kreosotimpregneret træ.....	9.809 tons
Lossepladsaffald.....	18.134 tons
Sand og ristestof.....	812 tons
Asbestaffald.....	2.139 tons
Dæk.....	22 tons
Vanskeligt lossepladsaffald.....	2 tons
Affald til specialdepot.....	2.625 tons
Svagt forurennet jord til afdækning.....	4 tons

I ALT LOSSEPLADS DEPONERING 2006..... 36.768 TONS

I ALT LOSSEPLADS DEPONERING 2005..... 36.736 TONS

Fraført blandet jernaffald.....	124 tons
Fraført kreosotbehandlet træ.....	3.183 tons
Fraført gips m.v.....	373 tons
Fraført trykimprægneret træ.....	141 tons
Fraført PVC.....	35 tons

GENBRUG

Fiberplader til genbrug.....	505 tons
Asfalt.....	9.948 tons
Genbrug 0.....	Beton klar til knusning 41.012 tons
Genbrug 1.....	Beton max. 55 cm 1.818 tons
Genbrug 2.....	Tegl, beton med jord 25.793 tons
Genbrug 3.....	Tegl med jord, stor beton 4.753 tons
Genbrug 4.....	1.517 tons

I ALT LOSSEPLADS GENBRUG 2006..... 85.346 TONS

I ALT LOSSEPLADS GENBRUG 2005..... 98.897 TONS

MELLEMLAGER, BRÆNDBART

Industriaffald.....	1.239 tons
Storskrald.....	1.993 tons

I ALT MELLEMLAGER 2006..... 3.232 TONS

I ALT BIOBRÆNDSEL 2006..... 6.367 TONS